

Sie können die mit Ihrer Kamera aufgenommenen Bilder und Videos auf Ihren Computer übertragen und anschließend verwalten, betrachten, bearbeiten, drucken und versenden, wenn Sie die auf der mitgelieferten CD-ROM enthaltene Software auf Ihrem Computer installieren und Ihre Digitalkamera mit dem USB-Kabel an Ihren Computer anschließen. Dieser Abschnitt erklärt Ihnen, wie Sie die mitgelieferte Software "ACDSee for PENTAX" installieren und welche anderen Vorbereitungen Sie benötigen, um Ihre digitalen Kamerabilder und Videos an Ihrem Computer genießen zu können. DivX, DivX Certified und andere zugehörige Logos sind Marken der DivX, Inc. und werden unter Lizenz verwendet. Alle anderen Marken oder Produktnamen sind Warenzeichen oder eingetragene Warenzeichen der jeweiligen Firmen.



Mitgelieferte Software

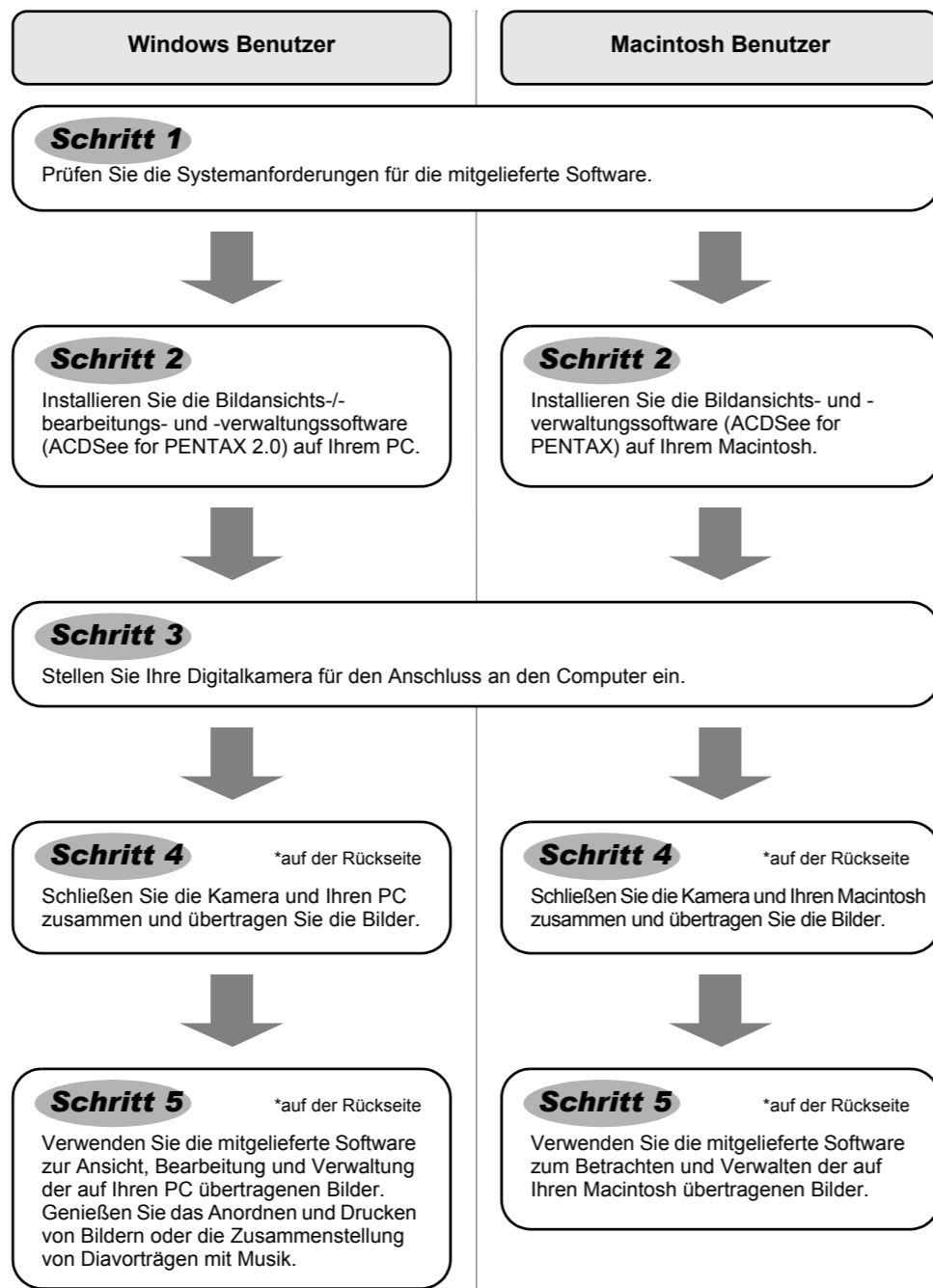
Windows

- ACDSee für PENTAX 2.0 (Bildsichtungs-/bearbeitungs- und -verwaltungssoftware) FotoSlate 3.0 (Bildlayout und -drucksoftware) ACD Showtime! for PENTAX (Videobearbeitungssoftware)
- DivX
- DirectX
- USB-Treiber für Windows 98/98 SE

Macintosh

- ACDSee für PENTAX (Bildsichtungs- und -verwaltungssoftware)

Caution Wir empfehlen Ihnen, ein an eine Steckdose angeschlossenes Netzgerät zu verwenden, wenn Sie die Kamera mit einem Computer verbinden. Wenn die Batterie leer wird, während Bilder an den Computer übertragen werden, können Bilddaten verlorengehen oder beschädigt werden. Wenn Sie ein Netzgerät verwenden, vergewissern Sie sich, dass das Netzkabel ordnungsgemäß mit der Kamera verbunden ist.



Windows, Macintosh Schritt 1

Systemanforderungen

Windows Systemanforderungen

- Die Software ist nicht mit Windows 95 kompatibel.
- Um mit der Optio A20 aufgenommene Videosequenzen unter Windows 98 SE/Me/2000/XP abzuspielen, muss der Windows Media Player 9.0 oder eine neuere Version und DivX codec installiert sein. (CPU: Pentium 4 mit 2,0 GHz oder höher oder Pentium M mit 1,0 GHz oder höher empfohlen)
- Mit der Optio A20 aufgenommene DivX Videosequenzen lassen sich unter Windows 98/NT nicht abspielen.

• USB-Anschluss

- Betriebssystem : Windows 98/98 SE/Me/2000/XP (Home Edition/Professional) (Bei Windows 98/98 SE muss der USB-Treiber installiert werden)
- USB-Port muss standardmäßig vorhanden sein.

• Anwendungssoftware

- <ACDSee for PENTAX 2.0, ACD FotoSlate 3.0**
(Neun Sprachen: Englisch, Französisch, Deutsch, Spanisch, Italienisch, Russisch, Chinesisch [traditionell und vereinfacht], Koreanisch, Japanisch)
- Betriebssystem : Windows 98 SE/Me/NT/2000/XP (Home Edition/Professional)
 - CPU : Pentium oder höher (Pentium III 500 MHz oder höher empfehlenswert)
 - Speicher : mindestens 64 MB
 - Festplattenfreiraum : mindestens 40 MB
 - Monitor : Displayadapter zur Darstellung von mindestens 256 Farben
 - Internet Explorer 5.0 oder höher
- * Manche Videos erfordern zum Abspielen DirectX 9.0 oder und den Windows Media Player 7.1 oder entsprechend höhere Versionen.
* Zur Installation von ACDSee for PENTAX 2.0 ist möglicherweise die Windows Installer Service Version 2.0 erforderlich.
* ACD Showtime! for PENTAX wird ebenfalls installiert, wenn Sie die Standardinstallation von ACDSee for PENTAX 2.0 vornehmen (Allerdings lässt sich ACD Showtime! for PENTAX nur verwenden, wenn die Systemanforderungen erfüllt sind).
* Der einwandfreie Betrieb kann nicht auf allen PCs, die den Systemanforderungen entsprechen, gewährleistet werden.

<ACD Showtime! for PENTAX>

- (Sechs Sprachen: Englisch, Französisch, Deutsch, Spanisch, Italienisch, Japanisch)
- Betriebssystem : Windows 98 SE/Me/NT/2000/XP (Home Edition/Professional)
 - CPU : Pentium III 500 MHz oder höher (Pentium 4 2.0 GHz oder höher empfehlenswert)
 - Speicher : 128 MB Minimum (512 MB oder mehr empfehlenswert)
 - Festplattenfreiraum : mindestens 50 MB
 - Internet Explorer 5.0 oder höher
 - Windows Media Player 7.1 oder spätere Version
 - DirectX 9.0 oder spätere Version

Die Versionen des Internet Explorers, Windows Media Players und Windows Installer Service, die für ACDSee for PENTAX 2.0 und ACD Showtime! for PENTAX erforderlich sind, sind nicht auf der mitgelieferten CD-ROM (S-SW56) enthalten. Sie lassen sich von folgenden Webseiten herunterladen und installieren.

- Internet Explorer
<http://www.microsoft.com/ie>
- Windows Media Player
<http://www.microsoft.com/windows/windowsmedia/>
- Windows Installer Service
<http://support.microsoft.com/default.aspx?scid=kb;EN-US;292539>

Macintosh Systemanforderungen

Caution Das Abspielen von Videosequenzen auf Macintosh wird nicht unterstützt.

• USB-Anschluss

- Betriebssystem : Mac OS 9.2/X (10.1 oder neuere Version)
 - USB-Port muss standardmäßig vorhanden sein.
- * Installation des Treibers ist nicht erforderlich

• Anwendungssoftware

- <ACDSee for PENTAX>**
(Sechs Sprachen: Englisch, Französisch, Deutsch, Spanisch, Italienisch, Japanisch)
- Betriebssystem : Mac OS 9.2 oder höher (neueste Version von CarbonLib erforderlich)
 - CPU : PowerPC ab 266 MHz oder höher
 - Speicher : mindestens 8 MB
 - Festplattenfreiraum : mindestens 6 MB
- * Der einwandfreie Betrieb kann nicht auf allen PCs, die den Systemanforderungen entsprechen, gewährleistet werden.

Windows Schritt 2

Installation der Software

Installieren Sie die Bildsichtungs-/bearbeitungs- und -verwaltungssoftware (ACDSee for PENTAX 2.0)

- **Der Windows Media Player 7.1 oder eine spätere Version muss auf Ihrem PC installiert sein, damit Sie ACDSee for PENTAX 2.0 installieren können.**
- Wenn unter Windows 2000 oder Windows XP mehrere Konten eingerichtet worden sind, melden Sie sich, bevor Sie die Software installieren, mit einem Konto an, das Administratorbefugnisse hat.

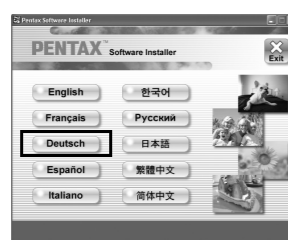
- 1 Schalten Sie Ihren PC ein.
- 2 Legen Sie die CD-ROM (S-SW56) in das CD-ROM Laufwerk ein. Der PENTAX Software-Installationsbildschirm erscheint.

Wenn der Bildschirm PENTAX Software Installer nicht erscheint

Zur Anzeige des Bildschirms PENTAX Software Installer führen Sie die folgenden Schritte aus.

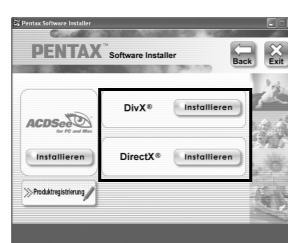
- 1) Klicken Sie doppelt auf [Arbeitsplatz] auf dem Desktop.
- 2) Klicken Sie doppelt auf das Symbol [CD-ROM-Laufwerk (S-SW56)].
- 3) Klicken Sie doppelt auf das Symbol [Setup.exe].

- 3 Wählen Sie eine Sprache aus der Anzeige. Der Bildschirm zur Auswahl der Software erscheint.

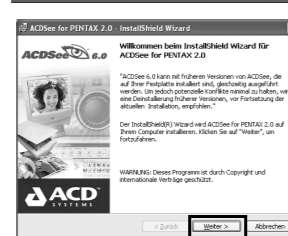


4 Installation von DivX und DirectX.

Wenn die geeigneten DivX und DirectX Versionen nicht auf Ihrem PC installiert sind, müssen Sie sie vor der Installation von ACDSee for PENTAX 2.0 installieren. Klicken Sie auf [Installieren] für DivX oder DirectX, und befolgen Sie die Bildschirmhinweise zur Installation. Wenn die Installation abgeschlossen ist, erscheint der Software-Auswahlbildschirm wieder.

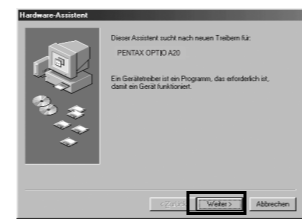


- 5 Klicken Sie auf [Installieren] für ACDSee for PENTAX. Folgen Sie den Anweisungen auf dem Bildschirm und geben Sie die Registrierungsdaten ein, wenn der Setup-Bildschirm erscheint. Starten Sie Ihren PC am Ende der Installation neu.



Windows 98/98SE:
Bevor Sie die Kamera mit Hilfe des USB-Kabels an einen Computer anschließen können, muss ein Treiber installiert werden.

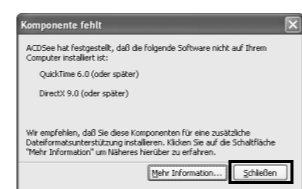
- 1 Schalten Sie Ihren PC ein.
 - 2 Legen Sie die CD-ROM (S-SW56) in das CD-ROM Laufwerk ein. Der PENTAX Software-Installationsbildschirm erscheint automatisch. Zu diesem Zeitpunkt ist jedoch keine Aktion notwendig. Klicken Sie auf [X] (Schließen), um den Bildschirm zu verlassen.
 - 3 Schließen Sie Ihren PC mit dem USB-Kabel an die ausgeschaltete Kamera an.
 - 4 Schalten Sie Ihre Kamera ein. Ihr PC erkennt automatisch die Kamera als neue Hardware und zeigt den Assistentenbildschirm. Befolgen Sie die Bildschirmhinweise und installieren Sie den USB-Treiber.
- * Wählen Sie als Suchmethode [Den besten Treiber für Ihr Gerät suchen. (Empfohlen)] und kreuzen Sie nur [CD-ROM Laufwerk] als Suchoption für die Installation an.



Wenn die geeignete DirectX Version nicht auf Ihrem PC installiert ist:

Eine Meldung, wie die rechts gezeigte erscheint, wenn ACDSee for PENTAX 2.0 ausgeführt wird. Klicken Sie auf [Schließen] und installieren Sie DirectX vom PENTAX Software Installationsbildschirm aus.

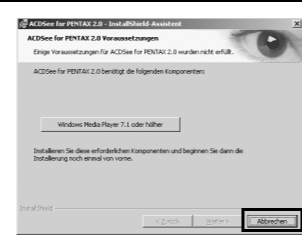
* Falls die geeigneten Versionen von DivX und DirectX nicht auf Ihrem PC installiert sind, ist der Betrieb von ACDSee for PENTAX 2.0 nicht garantiert.



Falls Ihr PC mit einer früheren Windows Media Player Version als 7.1 läuft:
Kann eine Meldung wie die rechts gezeigte während der Installation erscheinen.

Befolgen Sie in diesem Fall vor der Installation der Software die folgenden Anweisungen, um den Windows Media Player zu aktualisieren.

- 1 Brechen Sie die Installation von ACDSee for PENTAX ab. Klicken Sie auf [Abbrechen] und danach auf [Fertigstellen], wenn die Meldung erscheint, die besagt, dass der Assistent unterbrochen wurde.



- 2 Installieren Sie die neueste Version des Windows Media Players. Die neueste Version lässt sich von folgender Webseite herunterladen.

<http://www.microsoft.com/windows/windowsmedia/>
Um einen effizienteren Betrieb zu gewährleisten, empfehlen wir Ihnen, nach dem Aktualisieren des Windows Media Players ein Windows-Update von der folgenden Webseite auszuführen.
<http://www.microsoft.com>

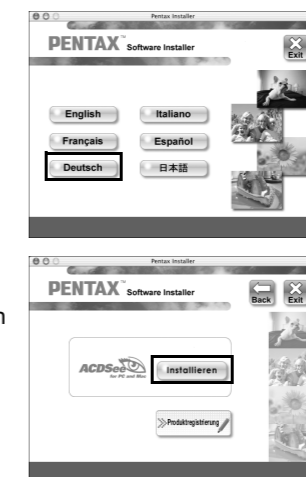
- Die Bildlayout- und Drucksoftware "ACD FotoSlate 3.0" und die Videobearbeitungssoftware "ACD Showtime! for PENTAX" werden ebenfalls installiert, wenn Sie alle Programmmerkmale von ACDSee for PENTAX 2.0 installieren (Komplettinstallation).
- Die Programmfunktion ist nur garantiert, wenn die geeigneten DivX und DirectX Versionen auf dem PC installiert sind. Um die volle Funktionsfähigkeit von ACDSee for PENTAX 2.0 zu gewährleisten, müssen beide installiert werden.

Macintosh Schritt 2

Installation der Software

Installieren Sie die Bildsichtungs- und -verwaltungssoftware (ACDSee for PENTAX).

- 1 Schalten Sie Ihren Macintosh ein.
- 2 Legen Sie die CD-ROM (S-SW56) in das CD-ROM-Laufwerk ein.
- 3 Klicken Sie doppelt auf CD-ROM (S-SW56).
- 4 Klicken Sie doppelt auf das Symbol [Install ACDSee]. Der PENTAX Software-Installationsbildschirm erscheint. Klicken Sie doppelt auf das Symbol [Master Installer], um den PENTAX Software Installationsbildschirm anzuzeigen.
- 5 Wählen Sie eine Sprache aus der Anzeige. Der ACDSee for PENTAX Installationsbildschirm erscheint.



- 6 Klicken Sie auf [Installieren] für ACDSee for PENTAX. Es erscheint der Setup-Bildschirm. Folgen Sie den Anweisungen auf dem Bildschirm, um die Registrierungsdaten einzugeben und die Software zu installieren.

Wenn während der Installation die Meldung [CarbonLib-xxxxx konnte nicht gefunden werden] erscheint:

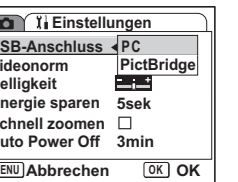
müssen Sie die Erweiterungsdatei "CarbonLib" zum Erweiterungsordner im Systemordner zufügen, um die vorliegende Software unter Mac OS 9.2 zu installieren. Diese Fehlermeldung erscheint, wenn diese Erweiterungsdatei nicht vorhanden ist oder eine ältere Version der Datei vorliegt. Die neueste Version der CarbonLib Datei ist auf der Apple-Website erhältlich. Laden Sie die Datei herunter und installieren Sie sie.
Apple-Website: <http://www.Apple.com>
*Für Einzelheiten zur Verwendung der CarbonLib Datei wenden Sie sich bitte an Apple.

Windows, Macintosh Schritt 3

Einstellung Ihrer Digitalkamera

Einstellung des USB-Anschlussmodus auf [PC]

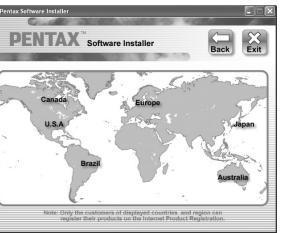
- 1 Drücken Sie die Taste MENU.
- 2 Drücken Sie den Vierwegeregler (▶), um das Menü [X Einstellungen] aufzurufen.
- 3 Wählen Sie [USB-Anschluss] mit dem Vierwegeregler (▲▼).
- 4 Drücken Sie den Vierwegeregler (▶). Ein Pull-Down-Menü erscheint.
- 5 Verwenden Sie den Vierwegeregler (▲▼), um [PC] auszuwählen.
- 6 Drücken Sie die Taste OK zweimal.



Caution Schließen Sie die Kamera nicht an Ihren PC an, während [PictBridge] an der Kamera als USB-Verbindungsart gewählt ist.

Produktregistrierung im Internet

Bitte klicken Sie auf [Produktregistrierung] im Software-Auswahlbildschirm in Schritt 2. Eine Weltkarte für die Internet-Produktregistrierung erscheint.



Wenn Ihr PC mit dem Internet verbunden ist, klicken Sie auf das angezeigte Land oder die Region und befolgen Sie die Anweisungen, um Ihr Produkt zu registrieren.

Vielen Dank für Ihre Zusammenarbeit.

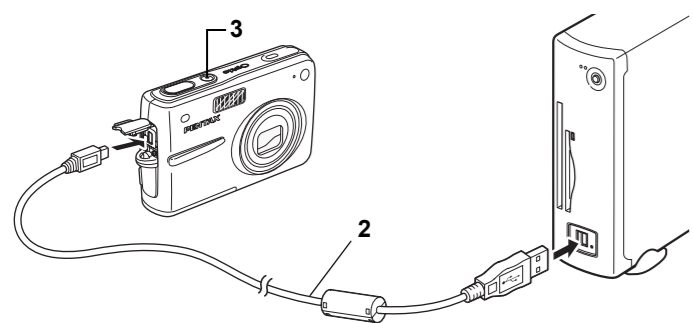
Nur Kunden aus den dargestellten Ländern und Regionen können Ihre Produkte über die Internet-Produktregistrierung registrieren.

Übertragung der Bilder auf einen Windows PC

Wenn die Digitalkamera an Ihren Windows PC angeschlossen ist und eingeschaltet wird, erkennt der PC automatisch die Kamera und zeigt eine Dialogbox für die Übertragung der Bilder (Gerätedetektor-Bildschirm).

Verbindung zwischen Kamera und PC

- 1 Schalten Sie Ihren PC ein.
- 2 Schließen Sie Ihren PC mit dem USB-Kabel an die ausgeschaltete Kamera an. Wenn sich keine SD Speicherkarte in der Kamera befindet, werden die im eingebauten Speicher befindlichen Bilder an Ihren PC übertragen.

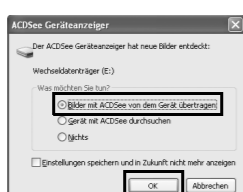


- 3 Schalten Sie Ihre Kamera ein. Es erscheint automatisch der Gerätedetektor-Bildschirm. Wenn der Gerätedetektor-Bildschirm nicht erscheint, können Sie Bilder wie im Abschnitt "Wenn der Gerätedetektor-Bildschirm nicht erscheint" aufrufen und kopieren.

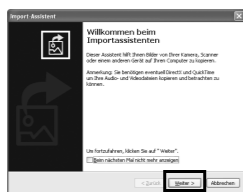
Die Zugriffslampe blinkt, während die Kamera mit dem USB-Kabel an einen PC angeschlossen ist.

Übertragung von Bildern

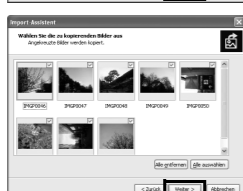
- 4 Überzeugen Sie sich, dass [Bilder mit ACDSee von dem Gerät übertragen] aktiviert ist und klicken Sie auf [OK].



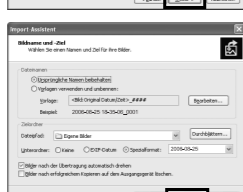
- 5 Klicken Sie auf [Weiter].



- 6 Wählen Sie ein zu kopierendes Bild und klicken Sie auf [Weiter].



- 7 Geben Sie den Namen und Speicherort des Bildes an und klicken Sie auf [Weiter]. Das Bild wird auf den PC kopiert.



- 8 Klicken Sie auf [Fertigstellen]. Der ACDSee für PENTAX 2.0 Browser startet.

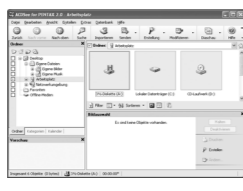


Wenn der Gerätedetektor-Bildschirm nicht erscheint

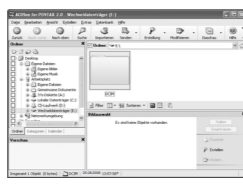
- 4 Klicken Sie doppelt auf das Symbol [ACDSee for PENTAX 2.0] auf dem Desktop.



- 5 Klicken Sie doppelt auf [Arbeitsplatz].

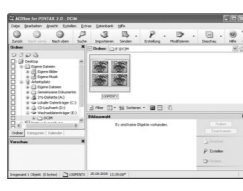


- 6 Klicken Sie doppelt auf [Wechseldatenträger].

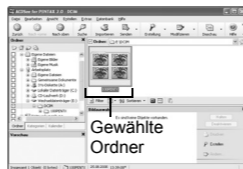


Wenn die SD-Speicherkarte benannt wurde, erscheint anstelle von [Wechseldatenträger] diese Datenträgerbezeichnung. Bei einer neuen unformatierten SD-Speicherkarte werden eventuell Herstellername oder Modellnummer angezeigt.

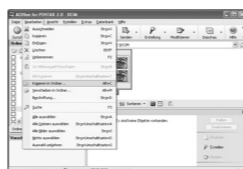
- 7 Klicken Sie doppelt auf den [DCIM]-Ordner. Bilder werden im Ordner [xxxPENTX] abgelegt, wobei "xxx" eine dreistellige Ordnernummer ist. Ist "Datum" für "Ordername" im Menü "X1 Einstellungen" eingestellt, erscheint ein nach dem jeweiligen Tag benannter Ordner (am 25. August würde z.B. der Ordner folgendermaßen aussehen: "dreistellige Ordnernummer_0825")



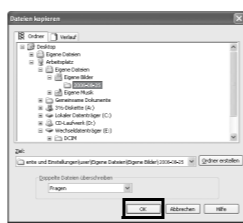
- 8 Wählen Sie die Ordner, die Sie auf den PC kopieren möchten.



- 9 Wählen Sie [Kopieren in Ordner...] aus dem Menü [Bearbeiten]. Der Bildschirm zum Kopieren von Dateien erscheint.

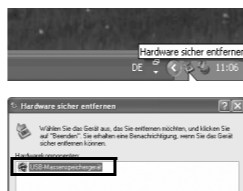


- 10 Wählen Sie den Zielordner.
- 11 Klicken Sie auf [OK]. Das Bild wird auf den PC kopiert.



Lösen der Kamera vom PC

- 1 Klicken Sie doppelt auf das Symbol [Hardware sicher entfernen] in der Taskleiste. Die Anzeige Hardware sicher entfernen erscheint.
- 2 Wählen Sie [USB Massenspeichergerät] und klicken Sie auf [Beenden]. Es erscheint das Fenster „Eine Hardwarekomponente beenden“.



- 3 Wählen Sie [USB Massenspeichergerät] und klicken Sie auf [OK]. Es erscheint eine Meldung, die anzeigt, dass Sie die Hardware sicher entfernen können.
- 4 Klicken Sie auf [OK].
- 5 Trennen Sie das USB-Kabel von Ihrem PC und der Kamera.



Wenn die Kamera (Wechseldatenträger) von einer Anwendung wie etwa ACDSee for PENTAX 2.0 verwendet wird, darf die Verbindung zwischen PC und Kamera erst dann getrennt werden, wenn die Anwendung geschlossen ist. Die Kamera schaltet automatisch in den reinen Wiedergabemodus, wenn das USB-Kabel gelöst wird.

Übertragung von Bildern auf einen Macintosh

Verbinden der Kamera und des Macintosh

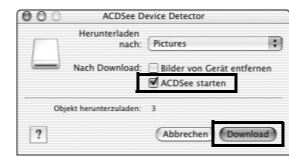
- 1 Schalten Sie Ihren Macintosh ein.
- 2 Schließen Sie die ausgeschaltete Kamera mit dem USB-Kabel an Ihren Macintosh an. Wenn sich keine SD Speicherkarte in der Kamera befindet, werden die im eingebauten Speicher befindlichen Bilder an Ihren Macintosh übertragen.
- 3 Schalten Sie Ihre Kamera ein. Die Kamera wird als [KEIN_NAME] ([unbenannt] bei Mac OS 9) auf dem Desktop aufgeführt. Die Laufwerksbezeichnung kann geändert werden.



Wenn die SD Speicherkarte benannt wurde, erscheint anstelle von [NO_NAME] diese Datenträgerbezeichnung. Bei einer neuen unformatierten SD Speicherkarte werden eventuell Herstellername oder Modellnummer angezeigt. Die Zugriffslampe blinkt, während die Kamera mit dem USB-Kabel an einen Macintosh angeschlossen ist.

Übertragung von Bildern

- 4 Legen Sie einen Speicherort fest, achten Sie darauf, dass [ACDSee starten] aktiviert ist, und klicken Sie auf [Download]. Nachdem die Bilder auf Ihren Macintosh übertragen wurden, wird der Browser für ACDSee for PENTAX gestartet.



Ist [Bilder von Gerät entfernen] aktiviert, werden die in der Kamera gespeicherten Bilder gelöscht, nachdem die Übertragung abgeschlossen ist. Auch wenn Kamerabilder nicht übertragen werden, lassen sie sich direkt von der Kamera aus am Macintosh darstellen, wenn die Kamera mit dem Macintosh verbunden ist. Um Bilder zu bearbeiten, übertragen Sie sie auf Ihren Macintosh.

Lösen der Kamera vom Macintosh

- 1 Verschieben Sie [KEIN_NAME] auf dem Desktop in den Papierkorb. Wenn die SD Speicherkarte eine Datenträgerbezeichnung hat, ziehen Sie das Symbol mit diesem Namen in den Papierkorb.
- 2 Trennen Sie das USB-Kabel von Ihrem Macintosh und der Kamera.

Wenn die Kamera (Wechseldatenträger) von einer Anwendung wie etwa ACDSee for PENTAX verwendet wird, darf die Verbindung zwischen PC und Kamera erst dann getrennt werden, wenn die Anwendung geschlossen ist. Die Kamera schaltet automatisch in den reinen Wiedergabemodus, wenn das USB-Kabel gelöst wird.

Die Verwendung der Software

Die Verwendung von ACDSee for PENTAX 2.0

Mit ACDSee for PENTAX 2.0 können Sie Bilder ansehen, bearbeiten, verwalten, suchen, verteilen und drucken.

Starten von ACDSee for PENTAX 2.0

- 1 Klicken Sie doppelt auf das Symbol [ACDSee for PENTAX 2.0] auf dem Desktop. ACDSee startet und das Browser genannte Hauptfenster erscheint.



Bei der ersten Ausführung von ACDSee for PENTAX 2.0 kann die Meldung "ACDSee hat erkannt, dass folgende Software nicht auf Ihrem Computer installiert ist: Ghostscript 7.0 (oder spätere Version)" in der Dialogbox [Komponenten fehlen] erscheinen. Wenn Sie nur die Bilder aus Ihrer digitalen Kamera anzeigen oder bearbeiten, ist Ghostscript 7.0 zur Unterstützung von ACDSee for PENTAX 2.0 nicht nötig. Klicken Sie auf [Schließen], um das Nachrichtenfenster zu schließen.

Die ACDSee Browser Benutzeroberfläche



- A Menüleiste
Sie können auf verschiedene Menübefehle zugreifen.
- B Symbolleiste
Bietet schnellen Zugriff auf häufig verwendete Aufgaben und Funktionen.
- C Ordnerfenster
Zeigt die Konfiguration der Ordner in Ihrem Computer. Wenn Sie einen Ordner durchsuchen, erscheint der Inhalt des Ordners im Dateilistenfenster.
- D Vorschaufenster
Zeigt eine Vorschau der aktuell im Dateilistenfenster gewählten Bild- oder Mediadatei. Sie können die Größe des Vorschaufensters ändern oder die Mediadatei abspielen.
- E Dateilistenfenster
Zeigt den Inhalt des aktuell gewählten Ordners oder die Ergebnisse der letzten Suche, d.h. die Dateien oder Ordner, die dem Suchbegriff entsprechen. Es ist das einzige Fenster, das immer im Browser erscheint und sich nicht ausblenden oder schließen lässt.
- F Eigenschaftfenster
Zeigt die Eigenschaften und Datenbankinformationen der im Dateilistenfenster gewählten Datei.
- G Bildauswahlfenster
Zeit die im Dateilistenfenster gewählten Dateien. Indem Sie Bilder und Dateien wählen und in die Bildauswahl stellen, können Sie Bearbeitungs- und Erstellungsfunktionen an Bildern aus verschiedenen Ordnern und Kategorien anwenden.
- H Statusleiste
Zeigt Informationen und Eigenschaften der gewählten Datei.

Verwendung der Hilfeseiten

Eine detailliertere Beschreibung der Verwendung jeder Funktion erhalten Sie auf den Hilfeseiten.

- 1 Klicken Sie auf [?] oben rechts im Bildschirm. Der Hilfebildschirm erscheint.
- 2 Klicken Sie doppelt auf das gewünschte Thema



Die Verwendung von ACD FotoSlate 3.0

Mit ACD FotoSlate 3.0 können Sie Ihrer Kreativität freien Lauf lassen und Bilder in professioneller Qualität drucken. Die Möglichkeiten reichen vom Druck normaler Bildgrößen für Bilderrahmen über Kalender, Grußkarten und Kontaktabzüge.

- 1 Klicken Sie doppelt auf das Symbol [ACD FotoSlate 3.0] auf dem Desktop. ACD FotoSlate startet und die [Schnellstart] Anzeige erscheint.
- 2 Klicken Sie auf [Layout-Assistenten starten]. Mit dem Assistenten können Sie Kalender, Grußkarten, Kontaktabzüge und papiersparende Layouts erstellen. Details zur Verwendung dieser Funktionen, siehe Hilfeseiten.



Die Verwendung von ACD Showtime! for PENTAX

Mit ACD Showtime! for PENTAX können Sie Videos, Bilder und Musik in einer Diashow zusammenfassen und dann als Videofilm auf Ihrer Festplatte speichern. ACD Showtime! bietet Ihnen verschiedene Übergangs- und Bildeffekte für Diashows, sowie Bearbeitungswerkzeuge zur Korrektur von Bildern und zum Schneiden von Video- und Audiodateien.

- 1 Klicken Sie doppelt auf das Symbol [ACD Showtime! for PENTAX] auf dem Desktop. ACD Showtime! startet und die Anzeige [ACD Showtime! for PENTAX] erscheint.
- 2 Klicken Sie auf [Erstellen Sie eine Videodatei]. Befolgen Sie die Hinweise auf dem Bildschirm. Details zur Verwendung dieser Funktionen, siehe Hilfeseiten.



Die Verwendung von ACDSee for PENTAX

Mit ACDSee for PENTAX können Sie Bilder ansehen, verwalten, suchen, verteilen und drucken.

Starten von ACDSee for PENTAX

- 1 Klicken Sie doppelt auf den Ordner [ACDSee] im Ordner [Anwendungen].
- 2 Klicken Sie doppelt auf das Symbol [ACDSee for PENTAX]. ACDSee startet und das Browser genannte Hauptfenster erscheint.



Die ACDSee Browser Benutzeroberfläche



- A Menüleiste
Sie können auf verschiedene Menübefehle zugreifen.
- B Symbolleiste
Bietet schnellen Zugriff auf häufig verwendete Aufgaben und Funktionen.
- C Ordnerfenster
Zeigt die Konfiguration der Ordner in Ihrem Computer. Wenn Sie einen Ordner durchsuchen, erscheint der Inhalt des Ordners im Dateilistenfenster.
- D Vorschaufenster
Zeigt eine Vorschau der aktuell im Dateilistenfenster gewählten Bild- oder Mediadatei. Sie können die Größe des Vorschaufensters ändern oder die Mediadatei abspielen.
- E Favoritenfenster
Sie können häufig benutzte Funktionen (Ordner usw.) hinzufügen.
- F Dateilistenfenster
Zeigt den Inhalt des aktuell gewählten Ordners oder die Ergebnisse der letzten Suche, d.h. die Dateien oder Ordner, die dem Suchbegriff entsprechen. Es ist das einzige Fenster, das immer im Browser erscheint und sich nicht ausblenden oder schließen lässt.

Verwendung der Hilfeseiten

Eine detailliertere Beschreibung der Verwendung jeder Funktion erhalten Sie auf den Hilfeseiten.

- 1 Wählen Sie [ACDSee™ Hilfe] aus [Hilfe] in der Menüleiste. Der Hilfebildschirm erscheint.
- 2 Klicken Sie auf das gewünschte Thema.