

Handbuch für PC-Anschluss

Sie können die mit Ihrer Kamera aufgenommenen Bilder und Videos auf Ihren Computer übertragen und anschließend verwalten, betrachten, bearbeiten, drucken und versenden, wenn Sie die auf der mitgelieferten CD-ROM enthaltene Software auf Ihrem Computer installieren und Ihre Digitalkamera mit dem USB-Kabel an Ihren Computer anschließen. Dieser Abschnitt erklärt Ihnen, wie Sie die mitgelieferte Software "ACDSee for PENTAX" installieren und welche anderen Vorbereitungen Sie benötigen, um Ihre digitalen Kamerabilder und Videos an Ihrem Computer genießen zu können.
Für Anweisungen zu Ihrem Computer und Betriebssystem siehe Computer-Handbuch. QuickTime™ und das QuickTime-Logo sind unter Lizenz verwendete Warenzeichen. Das QuickTime-Logo ist in den USA und anderen Ländern eingetragen.

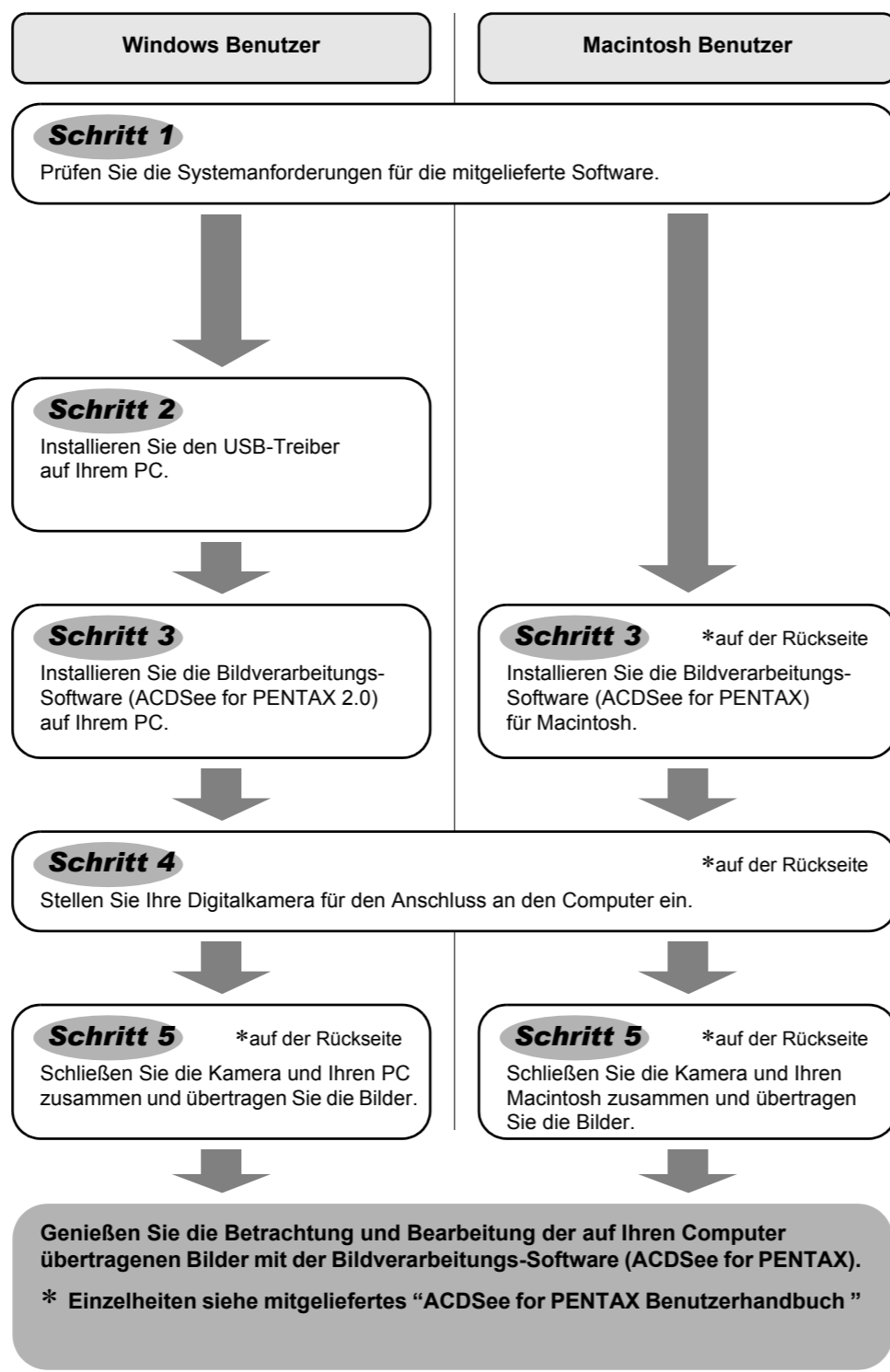
Mitgelieferte Software

Windows

- ACDSee for PENTAX 2.0 (Bildbetrachtungs-/bearbeitungs-Software)
- ACD photostitcher (Panorama-Bildbearbeitungssoftware)
- FotoSlate 3.0 (Bildlayout und -drucksoftware)
- ACD Showtime! for PENTAX (Videobearbeitungssoftware)
- DivX
- DirectX
- USB-Treiber für Windows 98/98SE

Macintosh

- ACDSee for PENTAX (Bildbetrachtungssoftware)
- ACD Photostitcher (Panorama-Bildbearbeitungssoftware)



Windows, Macintosh Schritt 1

Systemanforderungen

Windows-Systemanforderungen

- Die Software ist nicht mit Windows 95 kompatibel.
- Um Videosequenzen auf Windows 98SE/Me/2000/XP wiedergeben zu können, muss Windows Media Player 9.0 oder eine neuere Version installiert werden. (CPU: Pentium4 mit 2,0 GHz oder höher oder PentiumM mit 1,0 GHz oder höher empfohlen.)
- Videosequenzen, die mit der OptioS6 aufgenommen wurden, können auf Windows 98/NT nicht wiedergegeben werden.

USB-Anschluss

- Betriebssystem : Windows 98/98SE/Me/2000/XP (Home Edition/Professional) (Bei Windows 98/98SE muss der USB-Treiber installiert werden)
- USB-Port muss standardmäßig vorhanden sein.

Anwendungssoftware

<ACDSee for PENTAX 2.0, ACD photostitcher und FotoSlate 3.0>

(9 Sprachen: Englisch, Französisch, Deutsch, Spanisch, Italienisch, Russisch, Chinesisch [traditionell und vereinfacht], Koreanisch, Japanisch)

- Betriebssystem : Windows 98SE/Me/NT/2000/XP (Home Edition/Professional)
- CPU : Prozessor der Pentium-Klasse oder gleichwertig (Pentium III mit 500 MHz oder mehr empfehlenswert)
- Speicher : mindestens 64 MB
- Festplattenfreiraum : mindestens 40 MB
- Monitor : Display-Adapter zur Darstellung von mindestens 256 Farben
- Internet Explorer 5.0 oder höher

* Zur Darstellung einiger formatierter Dateien wie z. B. MOV-formatierter Videodateien sind QuickTime ab Version 6.0, DirectX ab Version 9.0 und Windows Media Player ab Version 7.1 erforderlich.

* Zur Installation von ACDSee for PENTAX 2.0 ist möglicherweise die Windows Installer Service Version 2.0 erforderlich.

* ACD Showtime! for PENTAX wird ebenfalls installiert, wenn Sie die Standardinstallation von ACDSee for PENTAX 2.0 vornehmen (Allerdings lässt sich ACD Showtime! for PENTAX nur verwenden, wenn die Systemanforderungen erfüllt sind).

* Der einwandfreie Betrieb kann nicht auf allen Computern garantiert werden, die die Systemvoraussetzungen erfüllen.

<ACD Showtime! for PENTAX>

(6 Sprachen: Englisch, Französisch, Deutsch, Spanisch, Italienisch, Japanisch)

- Betriebssystem : Windows 98SE/Me/NT/2000/XP (Home Edition/Professional)
- CPU : Pentium III 500MHz oder höher (Pentium 4 2.0GHz oder höher empfehlenswert)
- Speicher : Mindestens 128 MB (512 MB empfehlenswert)
- Festplattenfreiraum : mindestens 50 MB
- Monitor : Display-Adapter zur Darstellung von mindestens 256 Farben
- Internet Explorer 5.5 oder höher
- QuickTime 6.0 oder spätere Version

- Windows Media Player 7.1 oder spätere Version
- DirectX 9.0 oder spätere Version

Die Versionen von Internet Explorer und Windows Installer Service, die für ACDSee for PENTAX 2.0 und ACD Showtime! for PENTAX erforderlich sind, sind nicht auf der mitgelieferten CD-ROM (S-SW39) enthalten. Die benötigten Komponenten können von den folgenden Websites heruntergeladen werden.

- Internet Explorer
<http://www.microsoft.com/ie>
- Windows Installer Service
<http://support.microsoft.com/default.aspx?scid=kb;EN-US;292539>

Macintosh Systemanforderungen

Videosequenzen, die mit der OptioS6 aufgenommen wurden, können auf einem Macintosh nicht wiedergegeben werden.

USB-Anschluss

- Betriebssystem: Mac OS 9.2/X (Ver. 10.1, 10.2, 10.3)
- USB-Port muss standardmäßig vorhanden sein.
- * Installation des Treibers ist nicht erforderlich

Anwendungssoftware

<ACDSee for PENTAX>

(6 Sprachen: Englisch, Französisch, Deutsch, Spanisch, Italienisch, Japanisch)

- Betriebssystem : Mac OS 9.2 oder spätere Version (QuickTime 6.0 oder spätere Version und neueste Version von CarbonLib erforderlich)
- CPU : PowerPC ab 266 MHz oder höher
- Speicher : mindestens 8 MB
- Festplattenfreiraum : mindestens 6 MB

<ACD photostitcher>

(6 Sprachen: Englisch, Französisch, Deutsch, Spanisch, Italienisch, Japanisch)

- Betriebssystem : Mac OS 9.2 oder spätere Version (QuickTime 4.1.2 oder spätere Version und neueste Version von CarbonLib erforderlich)
- CPU : PowerPC G3 mit 300 MHz oder mehr
- Speicher : Mindestens 64 MB (128 MB oder mehr empfehlenswert)
- Festplatten-Speicherplatz: Mindestens 50 MB (während der Installation), 150 MB (500 MB oder mehr empfehlenswert)
- * Der einwandfreie Betrieb kann nicht auf allen Computern garantiert werden, die die Systemvoraussetzungen erfüllen.

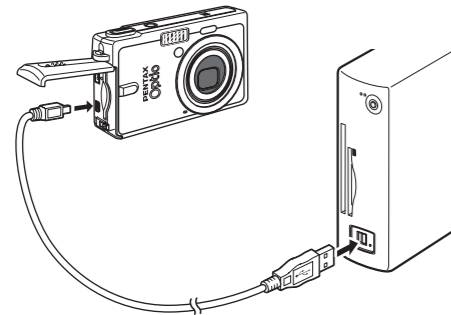
Windows Schritt 2

Installation des USB-Treibers

*nur Windows 98/98SE

Bei Windows 98/98SE muss ein USB-Treiber (PENUSB.INF) im PC installiert werden, damit die Kamera mit dem USB-Kabel am PC angeschlossen werden kann.

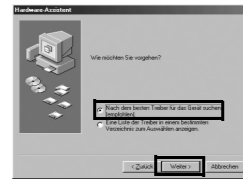
- 1 Schalten Sie Ihren PC ein.
- 2 Legen Sie die CD-ROM (S-SW39) in das CD-ROM-Laufwerk ein. Der PENTAX Software-Installationsbildschirm erscheint automatisch. Zu diesem Zeitpunkt ist jedoch keine Aktion notwendig. Klicken Sie auf **X** (Schließen), um den Bildschirm zu verlassen.
- 3 Schließen Sie Ihren PC mit dem USB-Kabel an die ausgeschaltete Kamera an.



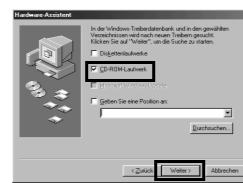
- 4 Schalten Sie Ihre Kamera ein. Ihr PC erkennt automatisch die Kamera als neue Hardware und der Assistent erscheint.
- 5 Klicken Sie auf **[Weiter]**.



- 6 Wählen Sie **[Suche nach dem besten Treiber für Ihr Gerät]** und klicken Sie dann auf **[Weiter]**.



- 7 Wählen Sie **[CD-ROM-Laufwerk]** und klicken Sie auf **[Weiter]**. Wurde eine andere Position gewählt, klicken Sie auf das Kontrollkästchen, um die Wahl rückgängig zu machen.



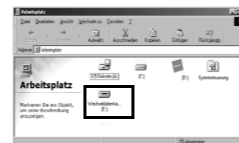
- 8 Vergewissern Sie sich, dass **[PENUSB.INF]** erscheint, und klicken Sie auf **[Weiter]**. Die Installation des Treibers beginnt.



- 9 Klicken Sie auf **[Fertigstellen]**. Wenn die Installation beendet ist, schließt sich das Assistentenfenster.



- 10 Klicken Sie doppelt auf **[Arbeitsplatz]** auf dem Desktop. Ein Gerät mit Wechselmedium wird hinzugefügt.



Windows Schritt 3

Installation der Software

Installation der Bildverarbeitungs-Software (ACDSee for PENTAX 2.0)

Dieser Abschnitt beschreibt das Vorgehen für die Installation von ACDSee for PENTAX 2.0, womit Sie die auf Ihren PC übertragenen Bilder betrachten und bearbeiten können.

- Der Windows Media Player 7.1 oder eine spätere Version muss auf Ihrem PC installiert sein, damit Sie ACDSee for PENTAX 2.0 installieren können.
- Wenn unter Windows 2000 oder Windows XP mehrere Konten eingerichtet worden sind, melden Sie sich, bevor Sie die Software installieren, mit einem Konto an, das Administratorbefugnisse hat.

- 1 Schalten Sie Ihren PC ein.
- 2 Legen Sie die CD-ROM (S-SW39) in das CD-ROM-Laufwerk ein. Der PENTAX-Software-Installationsbildschirm erscheint kurz.

- Wenn der Bildschirm **PENTAX Software Installer** nicht erscheint
Zur Anzeige des Bildschirms **PENTAX Software Installer** führen Sie die folgenden Schritte aus.
1) Klicken Sie doppelt auf **[Arbeitsplatz]** auf dem Desktop.
2) Klicken Sie doppelt auf das Symbol **[CD-ROM-Laufwerk (S-SW39)]**.
3) Klicken Sie doppelt auf **[Setup.exe]**.

- 3 Die Sprachen können in dem angezeigten Bildschirm ausgewählt werden. Der Bildschirm zur Auswahl der Software erscheint.



- 4 Installation von DivX und DirectX. Wenn DivX und DirectX nicht auf Ihrem PC installiert sind, müssen sie vor der Installation von ACDSee for PENTAX 2.0 installiert werden. Klicken Sie zur Installation von DirectX auf **[DirectX®]**. Belassen Sie andere Einstellungen auf Standard und klicken Sie **[Weiter]**, wenn der Setup-Bildschirm erscheint. Wenn die Installation abgeschlossen ist, erscheint der Software-Auswahlbildschirm wieder. Klicken Sie zur Installation von DivX **[DivX]** an. Die Installation ist durch das einmalige Klicken abgeschlossen (es folgen keine Bildschirmanweisungen).



- Um zu überprüfen, ob DivX auf dem PC richtig installiert worden ist, gehen Sie zum Start-Menü und klicken **[Alle Programme]** an, um **[DivX]** zu finden. Gehen Sie bitte zu **[DivX Codec]** in **[DivX]** und klicken auf **[Lizenz]**, um das **LIZENZABKOMMEN** zu lesen.

- 5 Klicken Sie auf **[ACDSee™]**. Folgen Sie den Anweisungen auf dem Bildschirm und geben Sie die Registrierungsdaten ein, wenn der Setup-Bildschirm erscheint. Starten Sie Ihren PC neu, wenn die Installation beendet ist (andere Einstellungen sind während der Installation nicht erforderlich).



Befolgen Sie in diesem Fall vor der Installation der Software die folgenden Anweisungen, um den Windows Media Player zu aktualisieren.

- 1 Brechen Sie die Installation von **ACDSee for PENTAX** ab. Klicken Sie auf **[Abbrechen]** und **[Fertigstellen]**, wenn eine Meldung erscheint, dass die Software erfolgreich installiert wurde.
- 2 Installieren Sie die neueste Version des **Windows Media Players**. Die neueste Version kann von der folgenden Website heruntergeladen werden.
<http://www.microsoft.com/windows/ie/default.msp>

- Die Panoramabildbearbeitungssoftware "ACD Photostitcher", die Bildlayout- und Drucksoftware "FotoSlate 3.0" und die Videobearbeitungssoftware "ACD Showtime! for PENTAX" werden ebenfalls installiert, wenn Sie alle Programmmerkmale von ACDSee for PENTAX 2.0 installieren (Komplettinstallation).
- Um einen effizienteren Betrieb zu gewährleisten, empfehlen wir Ihnen, nach dem Aktualisieren des Windows Media Players ein Windows-Update von der obigen Webseite auszuführen.

- Das Symbol von "ACD Photostitcher" erscheint selbst dann nicht auf dem Desktop, wenn alle Programmkomponenten von ACDSee for PENTAX 2.0 installiert werden (Komplettinstallation).
- Die Programmfunktion kann nicht garantiert werden, wenn DivX und DirectX nicht auf dem PC installiert sind. Um die volle Funktionsfähigkeit von ACDSee for PENTAX 2.0 zu gewährleisten, müssen alle Programmkomponenten installiert werden.

Einstellung Ihrer Digitalkamera

Einstellung des USB-Verbindungsmodus auf [PC]

- 1 Drücken Sie die Taste MENU.
- 2 Drücken Sie den Vierwegeregler (▶), um das Menü [X Einstellungen] aufzurufen.
- 3 Verwenden Sie den Vierwegeregler (▲▼), um [USB-Anschluss] auszuwählen.
- 4 Drücken Sie den Vierwegeregler (▶). Es erscheint ein Popup-Menü.
- 5 Verwenden Sie den Vierwegeregler (▲▼), um [PC] auszuwählen.
- 6 Drücken Sie die OK-Taste.



- Schließen Sie die Kamera nicht an Ihren PC an, wenn [PictBridge] als USB-Verbindungsart gewählt ist.
- Schließen Sie die Kamera nicht an Ihren Drucker an, wenn [PC] als USB-Verbindungsart gewählt ist.

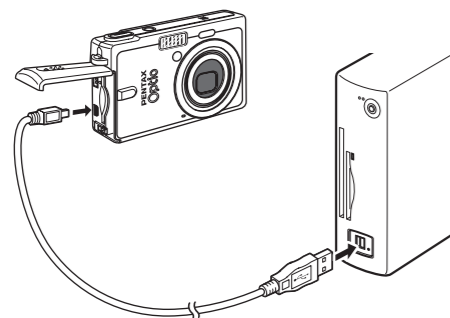
Übertragung der Bilder auf einen Windows PC

Wenn die Kamera am Computer angeschlossen und eingeschaltet wird, wird sie automatisch erkannt. Nachdem der ACDSee-Gerätedetektor-Bildschirm erschienen ist, können Sie Bilder zu Ihrem Computer übertragen.

- Wenn die Digitalkamera im USB-Verbindungsmodus [PictBridge] an Ihren Computer angeschlossen ist, lassen sich keine Bilder übertragen. Trennen Sie in diesem Fall das USB-Kabel von Kamera und PC ab, befolgen Sie die Anweisungen in „Einstellung Ihrer Digitalkamera“ zur Einstellung des USB-Verbindungsmodus auf [PC] und schließen Sie das USB-Kabel wieder an.
- Wir empfehlen die Verwendung eines Netzgeräts D-AC8 (Sonderzubehör), wenn die Kamera am Computer angeschlossen wird. Wenn die Batterien während einer Bildübertragung ausfallen, könnten die Bilddaten beschädigt werden.

Verbindung zwischen Kamera und PC

- 1 Schalten Sie Ihren PC ein.
- 2 Schließen Sie Ihren PC mit dem USB-Kabel an die ausgeschaltete Kamera an.



- 3 Schalten Sie Ihre Kamera ein. Es erscheint automatisch der ACDSee-Gerätedetektor-Bildschirm. Wenn der ACDSee-Gerätedetektor-Bildschirm nicht erscheint, können Sie Bilder wie im Abschnitt "Wenn der ACDSee-Gerätedetektor-Bildschirm nicht erscheint" anzeigen und kopieren.

- Während der Kommunikation mit dem Computer über ein USB-Kabel blinkt die Zugriffslampe.
- Wenn sich keine SD-Speicherkarte in der Kamera befindet, werden die im eingebauten Speicher befindlichen Bilder an Ihren PC übertragen.
- Auch wenn Kamerabilder nicht übertragen werden, lassen sie sich direkt von der Kamera aus am Computer darstellen, wenn die Kamera mit dem Computer verbunden ist.
- Um die Bilder zu bearbeiten, müssen Sie sie zuerst auf den Computer übertragen.

Übertragung von Bildern

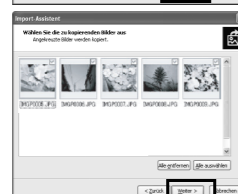
- 4 Überzeugen Sie sich, dass [Bilder vom Gerät mit ACDSee importieren] aktiviert ist und klicken Sie auf [OK].



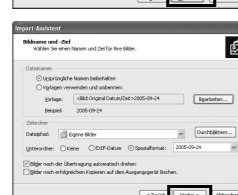
- 5 Klicken Sie auf [Weiter].



- 6 Wählen Sie ein zu kopierendes Bild und klicken Sie auf [Weiter].



- 7 Geben Sie den Namen und Speicherort des Bildes an und klicken Sie auf [Weiter]. Das Bild wird auf den PC kopiert.



- 8 Klicken Sie auf [Fertigstellen]. Der ACDSee for PENTAX 2.0 Browser startet.

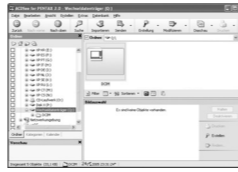


Wenn der ACDSee-Gerätedetektor-Bildschirm nicht erscheint

- 4 Klicken Sie doppelt auf das Symbol [ACDSee for PENTAX 2.0] auf dem Desktop.



- 5 Klicken Sie doppelt auf [Arbeitsplatz].



- 6 Klicken Sie doppelt auf [Wechselmedium].

- Wenn die SD-Speicherkarte benannt wurde, erscheint anstelle von [Wechselmedium] diese Datenträgerbezeichnung. Bei einer neuen unformatierten SD-Speicherkarte werden eventuell Herstellername oder Modellnummer angezeigt.

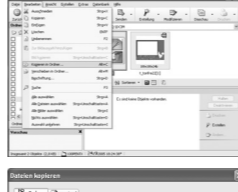
- 7 Klicken Sie doppelt auf den [DCIM]-Ordner. Bilder werden im Ordner [xxxPENTX] abgelegt, wobei "xxx" eine dreistellige Ordnernummer ist.



- 8 Wählen Sie die Ordner, die Sie auf den PC kopieren möchten. Halten Sie die Taste [Strg] auf der Tastatur, während Sie die Ordner, in denen sich die zu kopierenden Bilder befinden, anklicken.

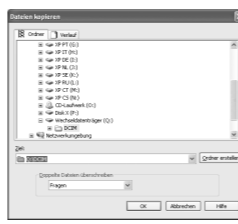


- 9 Wählen Sie [Kopieren in Ordner...] aus dem Menü [Bearbeiten]. Der Bildschirm zum Kopieren von Dateien erscheint.



- 10 Wählen Sie den Zielordner.

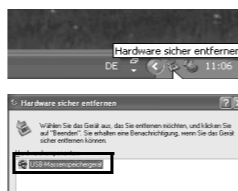
- 11 Klicken Sie auf [OK]. Das Bild wird auf den PC kopiert.



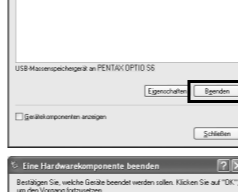
Lösen der Kamera vom PC

Windows XP

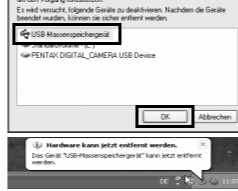
- 1 Klicken Sie doppelt auf das Symbol [Hardware sicher entfernen] in der Taskleiste. Die Anzeige Hardware sicher entfernen erscheint.



- 2 Wählen Sie [USB Massenspeichergerät] und klicken Sie auf [Beenden]. Es erscheint das Fenster „Eine Hardwarekomponente beenden“.



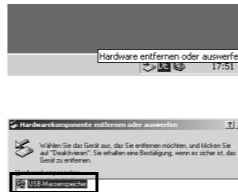
- 3 Wählen Sie [USB Massenspeichergerät] und klicken Sie auf [OK]. Es erscheint eine Meldung, die anzeigt, dass Sie die Hardware sicher entfernen können.



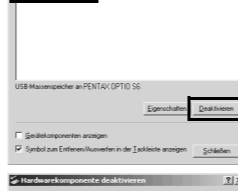
- 4 Trennen Sie das USB-Kabel von Ihrem PC und der Kamera.

Windows 2000/Me

- 1 Klicken Sie doppelt auf [Hardware entfernen oder auswerfen] in der Taskleiste. Das Fenster [Hardwarekomponente entfernen oder auswerfen] erscheint.



- 2 Wählen Sie [USB Massenspeichergerät] und klicken Sie auf [Beenden]. Es erscheint das Fenster „Eine Hardwarekomponente beenden“.



- 3 Wählen Sie [USB Massenspeichergerät] und klicken Sie auf [OK]. Es erscheint eine Meldung, die anzeigt, dass Sie die Hardware sicher entfernen können.



- 4 Klicken Sie auf [OK].
- 5 Trennen Sie das USB-Kabel von Ihrem PC und der Kamera.

- Wenn die Kamera (Wechselmedium) von einer Anwendung wie etwa ACDSee for PENTAX 2.0 verwendet wird, darf die Verbindung zwischen PC und Kamera erst dann getrennt werden, wenn die Anwendung geschlossen ist.
- Wenn ein USB-Kabel abgenommen wird, wird der USB-Modus gelöscht, und das System kehrt mit eingezogenem Objektiv in den Wiedergabemodus zurück.

Installation der Software

Installation der Bildverarbeitungs-Software (ACDSee for PENTAX)

Dieser Abschnitt beschreibt das Vorgehen für die Installation von ACDSee for PENTAX, womit Sie die auf Ihren Macintosh übertragenen Bilder betrachten und bearbeiten können.

- 1 Schalten Sie Ihren Macintosh ein.
- 2 Legen Sie die CD-ROM (S-SW39) in das CD-ROM-Laufwerk ein.
- 3 Klicken Sie doppelt auf das CD-ROM-Symbol (S-SW39).
- 4 Klicken Sie doppelt auf das Symbol [Install ACDSee]. Der PENTAX Software-Installationsbildschirm erscheint. Klicken Sie doppelt auf das Symbol [Master Installer], um den PENTAX Software Installationsbildschirm anzuzeigen.
- 5 Die Sprachen können in dem angezeigten Bildschirm ausgewählt werden. Ein Auswahlbildschirm für die Installation der gewünschten Software erscheint.



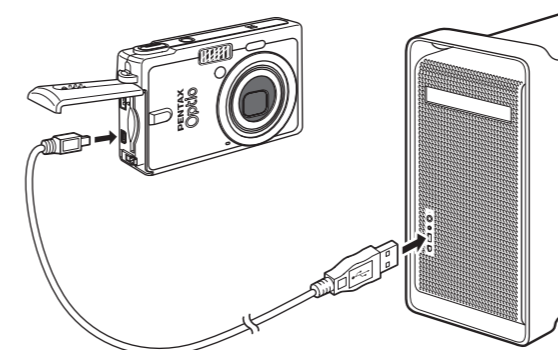
- 6 Klicken Sie auf [ACDSee™]. Es erscheint der Installationsbildschirm. Folgen Sie den Anweisungen auf dem Bildschirm, um die Registrierungsdaten einzugeben und die Software zu installieren.

Übertragung von Bildern auf einen Macintosh

- Wenn Sie die Kamera an einen Macintosh anschließen und die USB-Verbindungsart auf [PictBridge] eingestellt ist, können Sie keine Bilder übertragen. Nehmen Sie die Kamera vom Macintosh ab und stellen Sie dann den USB-Modus auf [PC]. Schließen Sie das USB-Kabel unter Berücksichtigung des Abschnitts "Einstellung der Digitalkamera" in dieser Anleitung wieder an.
- Wir empfehlen die Verwendung eines Netzgeräts D-AC8 (Sonderzubehör), wenn die Kamera am Computer angeschlossen wird. Wenn die Batterien während einer Bildübertragung ausfallen, könnten die Bilddaten beschädigt werden.

Verbinden der Kamera und des Macintosh

- 1 Schalten Sie Ihren Macintosh ein.
- 2 Schließen Sie Ihren Macintosh mit dem USB-Kabel an die ausgeschaltete Kamera an.



- 3 Schalten Sie Ihre Kamera ein. Die Kamera wird als [unbenannt] ([KEIN_NAME] bei Mac OS X) auf dem Desktop aufgeführt. Die Laufwerksbezeichnung kann geändert werden.



- Wenn die SD-Speicherkarte benannt wurde, erscheint anstelle von [unbenannt] diese Datenträgerbezeichnung. Bei einer neuen unformatierten SD-Speicherkarte werden eventuell Herstellername oder Modellnummer angezeigt.
- Während der Kommunikation mit einem Macintosh über ein USB-Kabel blinkt die Zugriffslampe.
- Wenn sich keine SD Speicherkarte in der Kamera befindet, werden die im eingebauten Speicher befindlichen Bilder an Ihren Macintosh übertragen.

- Wenn während der Installation die Meldung [CarbonLib-xxxxx konnte nicht gefunden werden] erscheint, müssen Sie die Erweiterungsdatei "CarbonLib" zum Erweiterungsordner im Systemordner hinzufügen, um die vorliegende Software unter Mac OS 9.2 zu installieren. Diese Fehlermeldung erscheint, wenn diese Erweiterungsdatei nicht vorhanden ist oder eine ältere Version der Datei vorliegt. Die neueste Version der CarbonLib-Datei ist auf der Apple-Website erhältlich. Laden Sie die Datei herunter und installieren Sie sie. Apple-Website: <http://www.Apple.com>
- *Für Einzelheiten zur Verwendung der CarbonLib-Datei wenden Sie sich bitte an Apple.
- Bei der Installation von ACDSee for Pentax wird die Software ACD Photostitcher zum Zusammenfügen von Fotos gleichzeitig mit installiert.
- Nach abgeschlossener Installation wird in ACDSee for PENTAX ein Ordner angelegt. Zum Ausführen von ACD Photostitcher klicken Sie doppelt auf das [ACD Photostitcher]-Symbol im [ACD Photostitcher]-Ordner.

Übertragung von Bildern

Bei der Übertragung von Bildern zum Macintosh sind iPhoto, ImageCapture oder ACDSee Device Detector praktisch. Siehe Macintosh-Benutzerhandbuch.

- Auch wenn Kamerabilder nicht übertragen werden, lassen sie sich direkt von der Kamera aus am Macintosh darstellen, wenn die Kamera mit dem Macintosh verbunden ist.
- Um Bilder zu bearbeiten, übertragen Sie sie auf Ihren Macintosh.

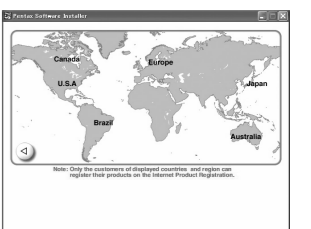
Lösen der Kamera vom Macintosh

- 1 Ziehen Sie [unbenannt] auf dem Desktop in den Papierkorb. Wenn die SD Speicherkarte eine Datenträgerbezeichnung hat, ziehen Sie das Symbol mit diesem Namen in den Papierkorb.
- 2 Trennen Sie das USB-Kabel von Ihrem Macintosh und der Kamera.

- Wenn die Kamera (Wechselmedium) von einer Anwendung wie etwa ACDSee for PENTAX verwendet wird, darf die Verbindung zwischen PC und Kamera erst dann getrennt werden, wenn die Anwendung geschlossen ist.
- Wenn ein USB-Kabel abgenommen wird, wird der USB-Modus gelöscht, und das System kehrt mit eingezogenem Objektiv in den Wiedergabemodus zurück.

Produktregistrierung im Internet

Bitte klicken Sie auf [Produktregistrierung] im Software-Auswahlbildschirm in **Schritt 3**. Eine Weltkarte für die Internet-Produktregistrierung erscheint.



Wenn Ihr PC mit dem Internet verbunden ist, klicken Sie auf das angezeigte Land oder die Region und befolgen Sie die Anweisungen, um Ihr Produkt zu registrieren.

Vielen Dank für Ihre Mitarbeit.

- Nur Kunden aus den dargestellten Ländern und Regionen können Ihre Produkte über die Internet-Produktregistrierung registrieren.